

ISSN91
Nr. 7/2024

SE DISTRIBUIE GRATUIT

INTERVIU

Un dialog despre Chitila din perspectiva istoriei, însoțit de imagini în premieră absolută oferite de dr. Adrian Majuru, directorul Muzeului de Istorie al Bucureștiului și chitilean prin adopție.

pagina 5

eCHITILA

Pași către „Chitila Smart City” - Se implementează proiectul de digitalizare a serviciilor primăriei.

pagina 3

PROIECTE

Proiectele pentru reabilitarea dispensarului și pentru canalizarea din Rudeni au intrat în procedură de licitație și urmează execuția.

pagina 3

SPORT

Distracție și educație într-o „Aventură în lumea medievală” - una dintre cele mai interesante tabere școlare.

pagina 7

CURS

Primul ajutor psihologic - o nouă specializare antrenorii de la C.S. Chitila și profesorii de educație fizică și sport din Chitila.

pagina 4

CURRENT ELECTRIC ÎN CARTIERUL TINERET 4

O veste bună pentru cetățenii din Cartierul Tineret 4: Rețele Electrice Muntenia SA (REM) începe lucrările pentru introducerea în cartier a rețelei de energie electrică și, ulterior, de branșare a locuințelor. Compania REM care gestionează rețelele electrice din Ilfov a avizat proiectul tehnic prin care va realiza un punct de alimentare pentru Cartierul 4, urmând ca după finalizarea lucrării, locuitorii din zonă să poată întocmi contractele de branșament individuale.

CHITILA

AZI

Jurnalul comunității tale

CHITILA FAMILY FEST

o sărbătoare a comunității

Primăria Chitila vă invită la „Chitila Family Fest” pe **14 SEPTEMBRIE**, în Parcul Valea Mangului. Pregătirile sunt în toi pentru o zi plină de activități și surprize, dedicată întregii comunități. Chitilenii se vor bucura de întâlniri și recitaluri susținute de artiști consacrați.



THEO ROSE
vedeta evenimentului

Cap de afiș al evenimentului va fi Theo Rose, care va încânta publicul cu un recital extraordinar. Vocea sa inconfundabilă și energia debordantă vor aduce bucurie și emoție tuturor participanților.

Evenimentul va include artiști și activități pentru toate vârstele, inclusiv pentru iubitorii de muzică populară. Promitem că veți petrece timp de calitate alături de familie și prieteni.

Vă așteptăm să sărbătorim împreună muzica, creativitatea și buna dispoziție. Intrarea este liberă, așa că nu lipsiți!

ZILE DE POVESTE LA FESTIVALUL DE FOLK DE LA CHITILA

Ne-am bucurat de un weekend fermecător la final de iulie, în cele două zile ale Festivalului Folkit desfășurat în Parcul Dendrologic al Chitilei, două zile în care unii dintre cei mai iubiți interpreți și creatori de muzică folk au împărtășit muzică de calitate unei comunități care îmbrățișează și promovează cultura într-un mod deosebit. Au fost ateliere creative și șezătoare muzicală, a fost distracție, relaxare și dans, au fost recitaluri pentru suflet și poezie de calitate, a fost o super atmosferă în

public și o comunitate frumoasă, formată preponderent din familii cu copii și a fost o mare bucurie să ascultăm melodii folk, în care, vorba unuia dintre cântece, găsim „muzică și versuri și iubire, toate la un loc”.

Despre momentele magice de la Folkit, în pagina 6



Infrastructura modernă facilitează performanța sportivă

Investițiile primăriei în infrastructura sportivă a orașului nostru reprezintă un pas semnificativ către susținerea activităților sportive și demonstrează preocuparea constantă a administrației locale de a oferi copiilor din comunitate condiții optime de dezvoltare și antrenament. Roadele acestei preocupări se văd atât în numărul de secții ale Clubului Sportiv Chitila, aflat în creștere, cât și în rezultatele care ne fac mândri de sportivii noștri. Despre performanțele spectaculoase obținute de sportivii de la secția de scrimă în competiții internaționale și naționale, inclusiv obținerea titlului de campion național la sabie, ne vorbește antrenorul Mihai Cucu-Dumitrescu, în pag 4.



Angajamente și proiecte pentru un oraș sustenabil

Planificare urbană și dezvoltare controlată

Aș vrea să punctăm câteva lucruri legate de dezvoltarea sustenabilă și controlată a dezvoltării orașului din punct de vedere urbanistic.

Dragii mei,

Încă din 2019, de când am aprobat Planul Urbanistic General (PUG) al orașului Chitila, ne-am dorit ca reglementările să fie respectate de toată lumea pentru a asigura o dezvoltare coerentă a orașului nostru, evitând astfel haosul urbanistic observat în alte localități. În multe zone din apropiere, locuințele s-au dezvoltat atât pe orizontală, cât și pe verticală, într-o manieră necontrolată și fără a ține cont de dezvoltarea viitoare și de consecințele acesteia. Acolo, infrastructura utilităților edilitare este subdimensionată sau chiar inexistentă. De asemenea, o problemă majoră este reprezentată de arterele de circulație, al căror profil este subdimensionat în raport cu fluxul de mașini și pietoni care tranzitează zona. Rezultatul este o aglomerare urbană necontrolată, care nu contribuie la creșterea calității vieții. Prin respectarea strictă a reglementărilor PUG, ne propunem să evităm astfel de probleme și să asigurăm o dezvoltare urbanistică sănătoasă și ordonată pentru orașul nostru.

REGLEMENTĂRI PENTRU CONSTRUCȚIILE DIN CHITILA

Încă de la început, am afirmat că administrația publică locală a decis, prin elaborarea acestui plan urbanistic general, că dezvoltarea pe verticală se va realiza doar pe Șoseaua Banatului și pe Strada I.C. Brătianu. Acolo, regimul de înălțime al construcțiilor este prevăzut astfel:

- Parter + 4 etaje, pentru terenurile cu deschidere către Șos. Banatului, în tronsonul cuprins între DNCB și rondul rutier de la intersecția Șos. Banatului cu Str. I.C. Brătianu;
- Parter + 2 etaje, pentru terenurile cu deschidere către Șos. Banatului, în tronsonul cuprins între rondul rutier de la intersecția Șos. Banatului cu Str. I.C. Brătianu și intersecția Șos. Banatului cu Str. Mușețelului, respectiv pe Str. I.C. Brătianu, de la rondul rutier până la podețul peste Valea Mangului.

Pentru celelalte zone ale orașului, dezvoltarea urbanistică rezidențială s-a concentrat doar pe locuințe individuale, izolate, cuplate sau

înșiruite, cu înălțimi maxime de Parter + 1 etaj + mansardă, pentru a evita aglomerarea zonelor și a asigura o dezvoltare urbanistică sănătoasă a orașului.

Consider că dezvoltarea controlată a acestui oraș trebuie respectată de toată lumea, deoarece ne dorim cu toții să trăim într-un oraș care se dezvoltă și crește frumos.

REABILITAREA LOCUINTELOR: O NOUĂ PROPUNERE PENTRU ÎMBUNĂTĂȚIREA FAȚADELOR

Mai avem un capitol de abordat, și anume reabilitarea locuințelor care au fost neglijate. În viitor, pentru cei care își neglijează fațadele locuințelor, vom propune consiliului local o majorare a impozitului, pentru a-i determina pe unii locuitori ai Chitilei să își îngrijească proprietățile. De asemenea, prin prevederile din PUG, am adoptat o paletă coloristică ce trebuie respectată de toți.

DIGITALIZAREA SERVICIILOR PUBLICE

Un alt proiect destinat dezvoltării sustenabile a orașului nostru, care ne preocupă în această perioadă, este digitalizarea serviciilor publice. Acesta este un proiect amplu, desfășurat în mediul online, de care vor beneficia atât locuitorii Chitilei, cât și funcționarii autorităților publice locale și operatorii economici din oraș. Scopul este de a oferi cetățenilor posibilitatea de a obține toate informațiile online și de a depune documente în format digital, eliminând astfel necesitatea deplasării la primărie sau la alte servicii financiare de taxe și impozite locale. Proiectul va fi complet funcțional până la sfârșitul anului 2024. Am continuat procesul de digitalizare a serviciilor oferite de primărie, atrăgând fonduri nerambursabile prin Planul Național de Reabilitare și Reziliență. Așa cum am menționat de

multe ori, o preocupare majoră și unul dintre obiectivele mele este eficientizarea activității primăriei și economisirea timpului, o resursă esențială atât pentru contribuabili, cât și pentru funcționarii publici.

Astfel, prin proiectul „E-Chitila - Servicii online”, fiecare cetățean:

- va avea un cont personal pe platforma instituției,
- va avea la dispoziție documente online pe care să le depună de la distanță,
- se va putea programa pentru interacțiunea fizică sau virtuală cu funcționarul public,
- va putea face sesizări online,
- va putea aplica pentru bugetare participativă.

NOI MĂSURI PENTRU ÎMBUNĂTĂȚIREA TRAFICULUI ÎN CHITILA

O altă problemă care ne preocupă este găsirea de soluții noi pentru îmbunătățirea traficului în Chitila, mai ales că, odată cu apropierea toamnei, începe școala și traficul din oraș se aglomerează. Este bine cunoscut faptul că, cei care vin din afara orașului, dinspre Tărtășești, trec prin Chitila pentru a evita aglomerația de pe șoseaua Banatului, supraîncărcând astfel străzile adiacente. Am primit numeroase sesizări de la cetățeni care semnalează că locuitorii din aceste zone nu mai pot ieși din curte din cauza fluxului mare de autoturisme ce tranzitează orașul. În plus, este vorba și de siguranța locuitorilor și a pietonilor, care sunt expuși riscurilor de accidente rutiere.

SENSURI UNICE ȘI PARCĂRI DE REȘEDINȚĂ

În această perioadă, lucrăm la sistematizarea circulației prin crearea de sensuri unice și a unui sistem de parcări de reședință. Vreau să explic de ce sunt necesare parcările de reședință. Așa cum am observat cu toții, mulți locuitori din Chitila își parchează autoturismele pe drumul public, chiar și cei care au posibilitatea să le parcheze în garaje sau în curte. Din comoditate, autoturismele sunt lăsate pe stradă. Seara, când toată lumea este acasă, dacă treceți pe arterele din oraș,



veți observa că, chiar și pe străzile cu lățimea de nouă metri, mașinile sunt parcate pe ambele sensuri, ceea ce împiedică desfășurarea circulației în ambele direcții. În aceste condiții, șoferii trebuie să aștepte pentru a trece de vehiculul care vine din sens opus. Aceste probleme trebuie reglementate. De aceea, intenționăm să introducem sensuri unice, iar această propunere va fi pusă în dezbatere publică. Așa cum am procedat și cu alte proiecte, această propunere va fi publicată pe site-ul primăriei pentru a fi dezbătută de comunitate. Desigur, vom solicita și avizul Poliției Rutiere Ilfov, după care vom stabili detaliile privind sensurile unice și parcările de reședință, urmând ca din toamnă să începem implementarea proiectului.

PROIECTE ESENȚIALE ÎN DERULARE

Continuăm să ne concentrăm pe proiectele în desfășurare, fie în faza de licitație, fie în execuție. Printre acestea se numără autobaza pentru încărcarea autobuzelor electrice și Centrul Medical, care așteaptă decizia Spitalului Universitar de Urgență București pentru a intra în funcțiune de la 1 septembrie. Aceste proiecte sunt prioritare și le vom comunica cetățenilor, fiind de mare interes pentru comunitatea orașului nostru.

Al vostru,
Emilian Oprea

Platforma e-Chitila oferă cetățenilor eficiență și dinamism

Primăria orașului Chitila a demarat introducerea proiectului „e-Chitila”, un sistem software avansat ce va fi corelat direct cu toate componentele ecosistemului Smart City, de care vor beneficia online locuitorii orașului Chitila, funcționarii autorităților publice locale și operatorii economici din oraș.

Noua platformă va permite digitalizarea atât a proceselor interne din cadrul primăriei, cât și a celor aferente rezolvării problemelor cetățenilor, prin oferirea de formulare specifice pentru orice tip de serviciu, cum ar fi avize, certificate, adrese, răspunsuri pentru petiții, autorizații, cereri, dar va permite și introducerea unor fluxuri de lucru flexibile și automatizarea activității, precum generarea de documente, calcule etc. Proiectul eChitila va însemna, în primul rând, flexibilitate și ușurință pentru cetățeni, care astfel vor putea derula operațiuni specifice prin intermediul dispozitivelor conectabile la internet, vor avea acces digital la serviciile oferite de primărie, la informații despre oraș și vor putea accesa instrumentele de tip „orașe inteligente” (IoT).

SIMPLIFICAREA INTERACȚIUNII CU ADMINISTRAȚIA PUBLICĂ

Vor exista, în aceste scopuri, trei portaluri de acces: cel pentru cetățeni, care asigură accesul la serviciile oferite de primărie, cel destinat orașului, care oferă informații despre oraș și primărie și portalul Smart City, destinat accesului la instrumentele IoT, cum ar fi Harta Vizuală Interactivă (GIS).

Platforma informatică integrată realizată în cadrul proiectului va permite plata de impozite și taxe, facturi, amenzi sau diverse plăți de către cetățeni, atât autentificați în platformă, cât și neautentificați, în condiții de siguranță, astfel încât accesul la acest tip de serviciu să fie facil.

De asemenea, cetățenii vor avea posibilitatea să depună sesizări și documente online în cadrul platformei, pentru a simplifica interacțiunea cu administrația publică locală, dar și pentru a urmări mai ușor aceste interacțiuni, respectiv pentru a avea acces rapid la soluționarea sesizărilor. Tot prin intermediul platformei, cetățenii vor avea acces la modulul de programări, la Monitorul Oficial local sau instrumente cum ar fi modul de bugetare participativă, unde vor avea

posibilitatea de a sprijini implementarea anumitor inițiative pe plan local (proiecte, acțiuni etc.).

Pentru operaționalizarea acestei platforme, vor fi instalate o serie de servere și unități PC în cadrul primăriei și, de asemenea, cetățenii vor avea la dispoziție un echipament de tip self-service (infokiosk), ce va fi instalat în primărie și care va facilita accesul la serviciile oferite de administrația locală.

SE REABILITEAZĂ ÎNCĂ CINCI BLOCURI

Deși e perioada vacanțelor de vară, totuși proiectele edilitare de modernizare a orașului și îmbunătățire a confortului locuitorilor continuă în ritmul stabilit. Astfel, s-a deschis șantierul și au început efectiv lucrările de reabilitare termică și creștere a eficienței energetice la cinci dintre blocurile rezidențiale și anume blocurile: F2 din strada Aurel Vlaicu nr. 12, F3 din strada Aurel Vlaicu nr. 14, F4 din strada Aurel Vlaicu nr. 16, precum și blocul 2Bis, scara A, din strada Rudeni nr. 36bis și blocul P7, scările 1 și 2, din Strada Lalelelor nr. 43.

Proiectul are o valoare estimată de peste 7 milioane de lei și este finanțat din fonduri europene nerambursabile, prin Programul Național de Redresare și Reziliență, iar lucrările ce se execută cuprind, printre altele: izolarea fațadelor, înlocuirea tâmplăriei de pe casa scării, fațade și balcoane cu tâmplărie PVC termoizolantă, termo-hidroizolarea terasei și a planșeului peste subsol, tencuirea decorativă exterioară, iar la blocurile F3 și F4 se vor instala și două stații de încărcare pentru autovehicule electrice.

CANALIZARE ÎN RUDENI ȘI REABILITAREA DISPENSARULUI

De asemenea, au intrat în procedura legală de licitație electronică alte două proiecte ale primăriei, cel de introducere a canalizării menajere în Rudeni și cel de consolidare, reabilitare și reamenajare a dispensarului medical din oraș, iar după finalizarea acestei proceduri de selecție a operatorilor economici ce vor întocmi proiectele tehnice și vor executa lucrările, se vor emite ordinele de începere a execuției. Proiectul de reabilitare a actualului dispensar, implementat în parteneriat cu Consiliul Județean Ilfov, presupune: consolidarea structurii, termoizolarea și înlocuirea tâmplăriei, refacerea acoperișului și refuncționalizarea podului, refacerea ornamentelor exterioare și a finisajelor interioare, înlocuirea instalațiilor sanitare, a întregii instalații termice și de iluminat, montarea de panouri fotovoltaice și a unui sistem solar cu tuburi vidate pentru prepararea apei calde și dotarea cu instalație de oxigen. De asemenea, echipele de proiect ale primăriei au dat asigurări că, după începerea lucrărilor, se vor verifica permanent atât siguranța și calitatea lucrărilor, cât și respectarea termenelor stabilite.



COLECTAREA DEȘEURILOR VEGETALE se face gratuit doar în aprilie și octombrie

Prin Hotărârea nr. 125 din 26 iulie 2024, Consiliul local al orașului Chitila a aprobat, după avizul Comisiilor de specialitate din Consiliu, instituirea unei taxe speciale pentru colectarea deșeurilor vegetale pe raza UAT Chitila. Astfel, ridicarea de către serviciul de salubritate al primăriei a oricărui deșeurii vegetale, rezultate din toaletarea arborilor, arbuștilor sau ramurile și crengile adunate de la tăierea viței de vie din gospodării, se va face cu plata unei taxe de speciale în cuantum de 50 de lei pentru fiecare metru cub de deșeurii vegetale. Pentru ridicarea deșeurilor vegetale va fi necesar ca cetățenii să anunțe că doresc acest lucru, iar resturile vegetale vor trebui ambalate în saci sau legate în grămezi de crengi. Prin excepție de la prevederea menționată, în perioada campaniilor din primăvară și toamnă, respectiv în lunile aprilie și octombrie, colectarea deșeurilor vegetale, de asemenea ambalate în saci sau legate în grămezi de crengi, va fi gratuită.

CURS DE PRIM AJUTOR PSIHOLOGIC la Clubul Sportiv Chitila

Clubul Sportiv Chitila continuă să scrie o adevărată poveste de succes și să rămână în linia întâi a ajutorului și susținerii sportivilor legitimați la secțiile clubului și a celor implicați în mișcarea sportivă.

Astfel, conducerea CS Chitila a organizat luna aceasta, în parteneriat cu specialiștii proiectului „Sport Coach+” al Fundației Olimpice pentru Refugiați, precum și cu Centrul Psihosocial al Federației Internaționale de Cruce Roșie (Danemarca) și Societatea Națională de Cruce Roșie din România, cursul de prim ajutor psihologic denumit „Sport sigur și suportiv”, ce a avut drept scop educarea cu privire la stabilirea unui echilibru psihologic indispensabil pentru o stare de sănătate bună în cadrul activității sportive. Această primă sesiune de instruire privind oferirea suportului psihologic sportivilor și celor implicați în mișcarea sportivă a durat 8 ore și la ea au participat peste 20 de antrenori, instructori, profesori de educație fizică și sport ai școlilor chitilene, precum și studenți de la Facultatea de Educație Fizică și Sport din cadrul UNEFS, scopul cursului fiind de a forma participanții, îmbunătățindu-le abilități-

le și cunoștințele, astfel încât să fie pregătiți să ofere sprijinul necesar în cele mai sensibile momente ale vieții sportive a copiilor de la club. Cursul de prim ajutor psihologic a constituit un pas important în această direcție, în cadrul său, trainerii ai Centrului Multicultural Humanity al Crucii Roșii Române, din cadrul proiectului „Sport Coach+”, predând tehnici și strategii eficiente pentru a ajuta copiii sportivi expuși la stres, anxietate sau alte probleme psihologice. Cursanții au învățat despre impactul pozitiv al sportului asupra sănătății mintale și stării de bine, la final ei primind certificate de participare și cursuri în format tipărit. „Înțelegerea nevoilor emoționale ale micilor sportivi și capacitatea de a oferi un suport adecvat pot face o diferență semnificativă în viața acestora. De aceea, am considerat o adevărată oportunitate participarea la un proiect dedicat instruirii antrenorilor, instructorilor și profesorilor de educație



fizică și sport în ceea ce privește interacțiunea eficientă cu copiii. Este esențial pentru profesori și antrenori să se concentreze pe identificarea și gestionarea situațiilor de stres în rândul copiilor, mai ales în contextul activităților sportive”, a precizat Andreea Năstase, directoarea CS Chitila, adăugând că instituția pe care o manageriază numără 10 secții sportive, unde își desfășoară activitatea peste 1000 de sportivi legitimați. Cursul „Sport sigur și suportiv” a fost conceput tocmai pentru că s-a evidențiat necesitatea recunoașterii semnelor de stres la copii (stare de rău, plâns, agresivitate, confuzie, panică, tăcere, separare de ceilalți) și oferă antrenorilor sportivi cunoștințele, abilitățile și tehnicile necesare pentru a crea medii sportive sigure și de sprijin și a recunoaște și a răspunde în mod informat la traumă.

Sportul are un rol benefic în protejarea și promovarea sănătății mintale, dar în contexte în care tinerii sunt afectați de factori de stres multipli sau de experiențe cu potențial traumatic (pierderea sau separarea de părinți, abuzul), el poate avea consecințe negative, ca: agresivitate, stimă de sine scăzută, excludere, stigmatizare și discriminare legată de etnie, sex, vârstă, identitate și abilități. „Relația dintre antrenor și copil este extrem de importantă, astfel că acesta poate fi adesea prima persoană care identifică o situație de stres și trebuie să știe ce are de făcut într-un astfel de caz, oferind sprijin și soluții adecvate atunci când este necesar”, a spus și Florentina Ciucu, coordonator și trainer în cadrul proiectului „Sport Coach+”, care se desfășoară simultan în 8 țări europene, printre care și România.



Sportivii secției de scrimă a Clubului Sportiv Chitila au obținut în anul competițional 2024 rezultate excelente naționale și internaționale, câștigând inclusiv titlul național la sabie, demonstrând că sunt adevărați performeri și că potențialul lor oferă mari speranțe pentru viitor. Despre rezultatele și perspectivele micilor sabrieri chitileni ne-a vorbit cu mândrie antrenorul lor, Mihai Cucu-Dumitrescu: „Într-adevăr, secția de scrimă a C.S. Chitila este una dintre cele mai noi din circuitul național, începând lucrul cu copiii în 2020 și participând la primul Campionat Național în 2021, unde am câștigat o medalie de argint și una de bronz.

Între 2021 și 2024, implicarea echipei, a copiilor, a părinților și a staff-ului Clubului au crescut progresiv, iar grupul este deja unul puternic. Avem ocazia de a concura frecvent național și internațional, lucru care ne dă șansa de a fi la curent cu nivelul celor mai bune cluburi din România, din Europa și chiar de pe alte continente. Suntem bucueroși că grupul nostru este competitiv la nivel internațional, iar asta e o bază bună pentru creșterea copiilor. Printre cele mai bune rezultate ale copiilor noștri se numără: Campionatul Național 2024, unde am câștigat medaliile de aur și primul titlu național al grupului nostru (Alex Țugui, U11 masculin), argint (Ilinca Tudose, U9 feminin) și bronz (Radu Alexandru, U9 masculin); clasarea pe locul 2 în clasamentul general U10 a lui Ștefan Crețu, respectiv locul 4 Alex Țugui în clasamentul general U12 al Sabre Circuits (un circuit european de copii, organizat în 3 etape – București, Atena, Sofia); ocuparea locurilor 6 și 7, de către Ștefan Crețu (2024) și Alex Țugui (2023) la Challenge Wratistavia, cea mai prestigioasă competiție de copii din Europa, organizată în Polonia de peste 45 de ani. Simțim foarte des suportul comunității din oraș, sprijinul Clubului și al primăriei Chitila și sperăm că educația și rezultatele copiilor noștri să reprezinte exemple pentru toți copiii și tinerii din oraș. Ce pot spune cu siguranță, este că acum Chitila e un punct cunoscut pe harta scrimei internaționale, cu sute de copii, antrenori și părinți din toată Europa care știu de Chitila, de trainingurile vișinii ale echipei noastre și de copiii educați care ne reprezintă”.

„ZONA CHITILEI ESTE LOCUITĂ NEÎNTRERUPT DE 2000 DE ANI”



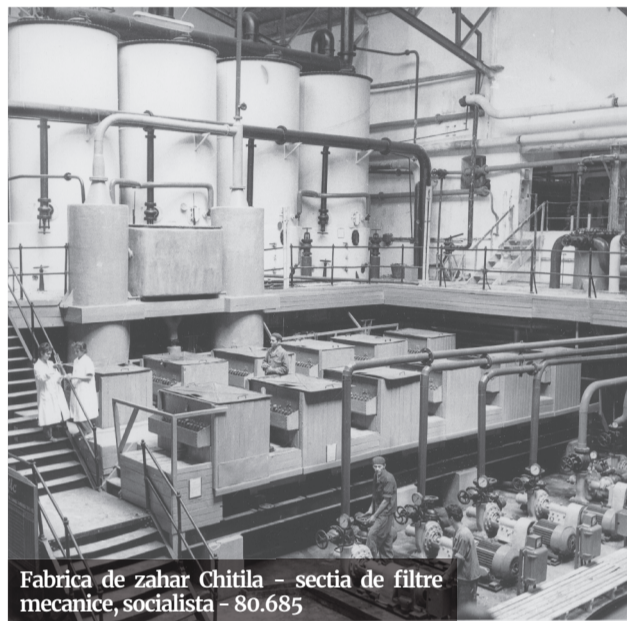
dr. Adrian Majuru,
managerul Muzeului Municipiului
București (MMB)

Puțini știu că unul dintre cei mai importanți istorici români de la ora actuală, dr. Adrian Majuru, managerul Muzeului Municipiului București (MMB), este chitilean prin adopție. Premiat de Academia Română, laureat al Ordinului „Meritul Cultural” în grad de Cavaler, intrat în Topul Excelenței în Management și autor al unei recunoscute opere istorice și beletristice, Adrian Majuru ne-a vorbit despre istorie și modernitate în Chitila, dar și despre detalii și secrete mai puțin știute ale orașului nostru, oferindu-ne în premieră absolută imagini neștiute ale acestuia.

Vă rog, domnule director, să ne spuneți câteva cuvinte despre rolul pe care l-a avut Chitila în istoria Bucureștilor...

Chitila este unul dintre puținele orașe prietenoase și smart cu timpul liber față de alte orașe de mici dimensiuni din preajma capitalei. Este simțitor un plus de confort cotidian, ca un salt peste o generație. Cât timp actuala administrație va continua investițiile în această direcție, diversificând serviciile sociale (învățământ, educație, sănătate, transport public, centre comerciale și spații pentru loisir și, eventual, prin includerea zonelor de pădure din preajmă), atunci va reuși să fidelizeze de oraș și generații mai tinere, care, eventual, vor lucra într-un alt oraș sau de la distanță, dar nu vor părăsi orașul. Este cel mai

important câștig. Despre istorie și relevanță pentru București, în primul rând, avem în zona Chitilei așezări sătești străvechi cercetate arheologic pentru epoca bronzului și a doua epocă a fierului. Săpăturile arheologice s-au făcut încă din perioada interbelică și putem spune că avem o zonă locuită fără oprire de peste două mii de ani.



Fabrica de zahar Chitila - sectia de filtre mecanice, socialista - 80.685

Pentru cea mai mare parte din istoria ei, Chitila a evoluat între meandrele Văii Mangului, acolo unde acum se află, între altele, noul parc al Văii Mangului și cartierele vecine. Șoseaua Banatului de azi a fost marginea sudică a localității în secolul al XIX-lea, iar școala și primăria din această parte de oraș le aflăm încă din preajma anilor 1900. Localitatea este relevantă pentru București începând cu finalul de secol XIX, odată cu dezvoltarea căilor ferate, ridicarea gării Chitila și a fortului Chitila, parte a unui lanț defensiv gândit de regele Carol I. Gara, inițial se afla în afara orașului, zona până la actuala șosea a Banatului nefiind locuită până la finalul perioadei interbelice, iar în cartierul de sud, de dincolo de gară, fiind doar câteva locuințe. Abia începe secolul XX și un întreprinzător privat amenajează aici un aerodrom pentru zboruri destinate publicului larg. Acesta era în vecinătatea orașului vechi, cam prin zona dintre strada Păcii, magazinul Lidl și cvartalul de locuințe dinspre fosta fabrică de zahăr. Această fabrică apare pe hartă deja la 1900 și datorită ei se dezvoltă o mică localitate numită Clinceanca, care astăzi este cuprinsă în teritoriul orașului. În final, pot spune că în ultimii 30 de ani, și mai ales de când Chitila a primit statutul de oraș, ne aflăm în perioada de glorie a acestei localități, cu mari șanse de cosmopolizare, dacă se vor continua investițiile în zona serviciilor publice, și mai ales investiții care să lege organic cartierul de sud de corpul orașului, din această perspectivă.

De ce ați ales să locuiți în Chitila? Nu vă îndepărtează asta de „miezul fierbinte” al marelui oraș?

Mi-am propus să părăsesc Bucureștiul încă din studenție, dar nu aveam un reper legat de

perioadă și loc, dar am descoperit Chitila datorită unei familii care a ales să vândă casa copilăriei și am întâlnit aici o comunitate armonios legată. Sunt unul dintre chitilenii care flanează zilnic între orașul adoptat (în cazul meu) și locul de muncă, rămas în București și pot spune că este o realitate interesantă să trăiești între orașul unde locuiești și orașul care te-a format, căci este o dinamică a unei vieți în care nu te plictisești. Pot spune că o bună parte a orașului meu adoptiv și-a dezvoltat zone care depășesc, ca standarde, vechi cartiere din București.

Aș vrea să vă întreb: în cadrul MMB există documente sau obiecte de interes pentru istoria orașului Chitila?

Avem artefacte arheologice descoperite aici, cum spuneam, din epoca bronzului și a doua epocă a fierului, din perioada de formare și de apogeu a culturii dacice. Evident, avem o și așezare medievală, mai veche, din punctul meu de vedere, față de atestarea ei documentară din 1709. Însă m-a surprins cât de modern a fost aerodromul ridicat în apropierea localității și avem câteva imagini inedite din interiorul său. Apoi, există aici una dintre cele mai vechi reședințe, ridicată în fața gării, la începutul secolului XX, în jurul căreia a existat o fermă organizată de familia Manole, familie ce a înființat aici, în Chitila, ziarul „Neamul Românesc”, a cărui apariție a marcat toată perioada interbelică, având ca susținători mulți profesioniști din clasa de mijloc și personalități precum Nicolae Iorga. Adresa poștală a redacției era chiar gara Chitila, iar ziarul era publicat de Societatea Anonimă pe Acțiuni Cultura Neamului Românesc, cu sediul în Chitila interbelică. Așadar, să știți, în Chitila mai sunt multe de descoperit din istoria relativ recentă.



Punctul de observare a zborurilor. aerodromul cerkez.1910. Arhiva MMB

DOUĂ ZILE DE POVESTE LA

Festivalul FolkIt, desfășurat pentru prima dată sub această denumire, a încântat inimile chitilenilor, și nu numai, aducând o doză generoasă de emoții și nostalgii în fiecare colț al Parcului Dendrologic, încărcat aproape până la refuz de spectatori.



Organizat ireproșabil de Primăria Chitila, în parteneriat cu Consiliul Județean Ilfov și Centrul Județean pentru Conservarea și Promovarea Culturii Tradiționale Ilfov și cu sprijinul partenerului media Rock FM, dar și al Fundației „Pro Chitila” și voluntarilor săi entuziaști, evenimentul a fost prezentat de Andreea Năstase, iar printre spectatorii prezenți s-a aflat și primarul orașului, Emilian Oprea, alături de mulți alți iubitori de muzică, veniți din Chitila, din București și din localitățile învecinate. Debutul manifestării avut loc încă de la amiază cu o serie de ateliere creative organizate de studioul HaHaHa Production, care au fost extrem de bine primite de vizitatorii mici și mari ai parcului. Copiii

și-au putut testa măiestria de a construi un instrument muzical, au înregistrat live piesa muzicală preferată în studioul special amenajat sau au învățat și exersat solo-uri de percuție, acompaniați de aplauzele părinților ori au putut lua parte, alături de aceștia, la o șezătoare muzicală pentru toate vârstele.



Poezie și muzică în recitaluri de excepție

Deschiderea spectacolelor folk a fost făcută, spre încântarea spectatorilor, de mini-recitalul lui George Gabriel Motișan, un tânăr talentat de doar 14 ani de la Clubul de Muzică Buftea, precum și de cel al elevilor Școlii Gimnaziale „Prof. Ion Vișoiu”, conduși de prof. Benjamin Ispilat. Artiștii ce au urcat apoi pe scenă au reușit să creeze o legătură specială cu publicul, iar fiecare acord și vers muzical au fost întâmpinate cu aplauze și emoții puternice.

De la nonconformistul Daniel Iancu, autorul cunoscutei melodii „Vine valul, îmi ia calul”, la muzica caldă și plină de umor a lui Cristi Dumitrașcu sau a lui Nicu Zotta, și de la muzica pasională, puternică și extrem de sensibilă cântată de fenomenul Villia – Iulia Vlceanu, la melodiile vibrante, aflate la granița dintre folk și jazz ale Alinei Manole, dar și la recitalul-tribut Florian Pittiș, „Sunt un frate tânăr”, susținut de Teo Boar, Vlady Cnejevici și Dorin Andone, când publicul a fredonat, împreună cu interpreții, „Vinovații fără vină”, „Ploaia care va veni” sau „Sfârșitul nu-i aici”.

Serile s-au încheiat cu recitalurile corifeilor folk, Ducu Bertzi – un cunoscut al publicului chitilean –, care a cântat împreună cu spectatorii piese precum „Când s-o împărțit norocul”, „Floare de colț”, „M-am îndrăgostit numai de ea”, „Hai, hai, inima, hai” sau „Și de-ar fi”, precum și cel al fermecătorului Mircea Vintilă, întruchiparea perfectă a unui mare artist al versului și muzicii, care a încheiat seara cu melodia „Lume, lume, soro lume”.

Festivalul FolkIt a promis și a fost și în acest an o poveste tare frumoasă, care



a demonstrat că muzica folk poate să aducă oamenii împreună, să ofere un loc de refugiu sufletului lor și să le transmită emoții autentice.

Aventura prin lectură continuă

Clubul de lectură al Școlii Gimnaziale „Prof. Ion Vișoiu” și-a continuat activitatea educațională și în vacanța școlară, pe parcursul lunilor iunie și iulie, unul dintre cele mai frumoase evenimente având loc chiar în data de 4 iulie, de ziua Statelor Unite, când elevii pasionați de lectură au fost invitați la Destiny Park, unde vocațiile, talentele și pasiunile lor s-au îmbinat cu jocul, pentru a descoperi care ar putea fi domeniile în care vor excela peste ani.

Invitația a venit prin intermediul Asociației Hercules și a United Way, iar reprezentanții acestora au vizitat la rândul lor Clubul de lectură și au asistat încântați, alături de prof. Nicoleta Stănică – inspector școlar, formator de cursuri de literație și îndrumător al cadrelor didactice ce țin ateliere la Clubul de lectură –, la un atelier susținut de prof. Felicia Ion, inimoasa coordonatoare a clubului și a proiectului „Aventura prin lectură”.





VACANȚĂ CU AVENTURI ÎN LUMEA MEDIEVALĂ

În perioada vacanței de vară, elevii Școlii Gimnaziale „Prof. Ion Vișoiu” au participat la o serie de tabere educative și distractive, cu activități alese special pentru ei de către profesorii coordonatori. Astfel, una dintre cele mai solicitate de copii a fost tabăra de vară „Aventura lumii medievale”, desfășurată în perioada 18-23 iulie la Penziunea Roua Munților din Sâmbăta, la poalele Făgărașului, acolo unde vizitele, jocurile, dezvoltarea imaginației, aventura în natură și relaxarea au fost cuvintele de ordine. Participanții, copii din clasele pregătitoare E și I A, a II-a C, a V-a C, a V-a D și

a VI-a F, coordonați de profesorii Natalia Rotaru, Violeta Grigore, Victoria Dobre și Ilie Duțu-Pîrvu, s-au împărțit pe echipe și au făcut cunoștință cu diferite personaje ale Lumii medievale. Apoi, zilnic, s-au distrat pe cîste, întrecându-se în jocuri și artă, au mers la discoteca cavalerilor și la cea a regiilor, au descoperit dansurile medievale și au creat propriile programe artistice, au admirat cerul înstelat, au ascultat povești despre aventuri și misterele evului mediu și au vizitat centrul istoric al Sibiului, Muzeul Astra, Castelul de lut din Valea Zânelor, Insula Piraților și Muzeul „Badea Cârțan”.

NOUA „ȘCOALĂ GIMNAZIALĂ NR. 2 CHITILA” ARE PERSONALITATE JURIDICĂ

Începând cu data de 1 septembrie, printr-un Ordin al Ministrului Învățământului, noua școală chitileană, situată pe strada Troiței, a primit personalitate juridică distinctă, fiind denumită oficial „Școala Gimnazială nr. 2 Chitila”. Această instituție de învățământ va beneficia de o echipă managerială proprie, conform regulamentelor școlare în vigoare, consolidând astfel autonomia și eficiența administrativă. În perioada imediat următoare, se va decide organigrama detaliată a noii școli, precum și componența catedrelor. De asemenea, va avea loc repartizarea personalului didactic și

neditactic, asigurându-se că toate cadrele necesare sunt pregătite pentru a începe activitatea în condiții optime, la debutul anului școlar 2024-2025.

Prin aceste măsuri, autoritățile își propun să creeze un mediu educațional propice pentru elevi și profesori, favorizând astfel un învățământ de calitate și adaptat nevoilor comunității locale. Decizia vine în contextul eforturilor continue de îmbunătățire a infrastructurii educaționale și de asigurare a unui management eficient în școlile din România. Noua Școală Gimnazială nr. 2 reprezintă un pas important în dezvoltarea

educației la nivel local, oferind condiții moderne și o structură organizatorică menită să sprijine performanța școlară și formarea armonioasă a elevilor.



BUCURIE DE VARĂ la Voinicel

Grădinița „Voinicel” a oferit celor mici zile de vacanță active și distractive, cu un program de activități educative special create, astfel încât copiii să își continue prin joc dezvoltarea pe toate planurile.



Grădinița de vară s-a desfășurat timp de o lună, între 26 iunie și 19 iulie, în locația „Voinicel 1” din Intrarea Căminului Nr.1 A, cu participarea a 100 de preșcolari și antepreșcolari. Aici, spațiul de joacă a fost adaptat anotimpului, cu o varietate de jocuri în aer liber, și a oferit posibilitatea copiilor să-și fructifice creativitatea și imaginația. Programul a permis copiilor să experimenteze diverse activități în cadrul unor ateliere artistice, de lucru manual, presărate cu jocuri distractive, care să stimuleze creativitatea și să dezvolte gândirea și aptitudinile fizice și practice ale acestora. Toți copiii au învățat prin joc, într-un program educațional amplu, cu module atractive dedicate fiecărui nivel de vârstă, de la cele logico-matematice și de dezvoltare a comunicării, lectură și scriere, la jocuri educative și recreative, de la pictură, modelaj și origami, la activități practice-gospodărești sau sporturi de vară, plimbări, vizite și jocuri în aer liber. În plus, meniul de vară oferit celor mici fost unul sănătos, diversificat cu alimente bogate în vitamine, care le-a oferit copiilor doza de energie necesară.

„Grădinița oferă cele mai înalte standarde de educație, dar și cel mai propice mediu de dezvoltare armonioasă, în care cei mici se simt înconjurați de iubire, iar programul activităților organizate în perioada de vară a oferit copiilor din comunitate posibilitatea de a petrece o parte din vacanță într-o manieră creativă, recreativă și educativă”, ne-a spus prof. Ana Daniela Militaru, directoarea grădiniței Voinicel.

ANUNT IMPORTANT Parohia Chitila 1

Conform prevederilor Regulamentului Cimitirelor din Biserica Ortodoxă Română (art. 42 alin. 1 lit. e și art. 45 – art. 46), Parohia Chitila 1 anunță demararea procedurilor de scoatere din posesie și anulare a dreptului de folosință pentru următoarele acte de concesiune/parcele de înhumare din incinta cimitirului parohial Chitila 1 din localitatea Chitila.

MOTIVELE ANULĂRII

Anularea actelor de concesiune și retragerea dreptului de folosință este propusă pentru neplata contribuției de cimitir pentru cel puțin 7 ani consecutivi (art. 42 alin. 1 lit. e).

APEL CĂTRE CONCESIONARI

Concesionarii sau moștenitorii concesionarilor menționați în lista de mai sus sunt invitați ca în termen de maxim 90 de zile de la data publicării în ziar a acestui anunț, să se prezinte la Parohia Chitila 1 pentru lămurirea situației parcelei de înhumare pe care o au în concesiune.



Devin-o și tu reporter-colaborator al ziarului!

Devino și tu reporter-colaborator al ziarului Chitilei! Ai o poveste interesantă de spus, ai un vecin care să spuna ceva frumos, care face ceva deosebit ce poate deveni o știre de interes pentru comunitate, ai poze

deosebite din oraș? Scrie-ne pe adresa chitilaazi2019@gmail.com și poți fi pentru o zi reporter voluntar al ziarului nostru iar povestea sau imaginile trimise de tine pot deveni o știre de interes pentru comunitate.

Oferă servicii de asistență rutieră și tractări auto atât în București – Ilfov cât și în țară

Contact:
0763045189

WPO TRACTARI AUTO ASSISTANCE



DETALII ACTE DE CONCESIUNE ANULATE

| Nr. crt. | Figură | Rând | Parcelă | Număr morminte | Număr act de concesiune | Data act de concesiune |
|----------|--------|---------|---------|----------------|-------------------------|------------------------|
| 1 | 1 | 3 | 122 | 1 | 1282 | 30.04.1979 |
| 2 | 1 | 3 | 123 | 1 | 977 | 15.06.1977 |
| 3 | 1 | 4 | 143 | 1 | 699 | 14.10.1992 |
| 4 | 3 | 2 | 45 | 2 | 131 | 20.03.1975 |
| 5 | 3 | 5 | 102 | 1 | 688 | 27.01.1976 |
| 6 | 3 | 5 | 116 | 3 | 1389 | 04.12.1979 |
| 7 | 3 | 11 | 225 | 2 | 669 | 19.12.1975 |
| 8 | 3 | 13 | 257 | 1 | 2410 | 11.06.1991 |
| 9 | 3 | 13 | 275 | 2 | 529 | 12.08.1975 |
| 10 | 3 | 14 | 303 | 2 | 409 | 04.06.1975 |
| 11 | 3 | 16 | 329 | 1 | 1891 | 12.10.1983 |
| 12 | 3 | 17 | 359 | 2 | 513 | 28.07.1975 |
| 13 | 5 | 5 | 37 | 1 | 1662 | 03.06.1982 |
| 14 | 5 | 5 | 37 | 1 | 2669 | 17.10.1992 |
| 15 | 6 | 12 | 114 | 1 | 385 | 28.05.1975 |
| 16 | 8 | 1 | 3 | 2 | 1155 | 31.05.1978 |
| 17 | 8 | 1 | 7 | 1 | 1149 | 24.10.1978 |
| 18 | 8 | 1 | 8 | 1 | 1160 | 07.06.1978 |
| 19 | 8 | 1 | 9 | 2 | 1161 | 07.06.1978 |
| 20 | 8 | 1 | 18 | 1 | 1157 | 05.06.1978 |
| 21 | 8 | 2 | 24 | 1 | 1254 | 07.03.1979 |
| 22 | 8 | 2 | 34 | 2 | 1087 | 03.02.1978 |
| 23 | 8 | 2 | 38 | 1 | 2148 | 06.12.1984 |
| 24 | 8 | 3 | 47 | 2 | 870 | 07.10.1976 |
| 25 | 8 | 3 | 48 | 2 | 2047 | 15.05.1984 |
| 26 | 8 | 3 | 56 | 1 | 2116 | 07.09.1984 |
| 27 | 8 | 4 | 68 | 1 | 1119 | 06.04.1978 |
| 28 | 8 | 4 | 75 | 1 | 732 | 24.03.1976 |
| 29 | 8 | 5 | 84 | 1 | 965 | 28.04.1983 |
| 30 | 8 | 5 | 92 | 1 | 961 | 12.05.1977 |
| 31 | 8 | 5 | 92 | 1 | 960 | 12.05.1977 |
| 32 | 8 | 5 | 97 | 1 | 897 | 08.12.1976 |
| 33 | 8 | 5 | 100 | 1 | 899 | 08.12.1976 |
| 34 | 8 | 6 | 105 | 2 | 1006 | 25.08.1977 |
| 35 | 8 | 7 | 125 | 2 | 1264 | 22.03.1979 |
| 36 | 8 | 7 | 126 | 1 | 2260 | 27.11.1985 |
| 37 | 8 | 8 | 144 | 1 | 2076 | 27.06.1984 |
| 38 | 8 | 10 | 159 | 2 | 368 | 22.05.1975 |
| 39 | 8 | 10 | 167 | 1 | 1510 | 12.12.2013 |
| 40 | 9 | 13 | 39 | 1 | 1215 | 11.10.1978 |
| 41 | 9 | 13 | 40 | 1 | 1216 | 11.10.1978 |
| 42 | 9 | 13 | 43 | 1 | 3411 | 29.11.1996 |
| 43 | 9 | 13 | 45 | 2 | 2149 | 06.12.1984 |
| 44 | 9 | 14 | 8 | 1 | 1560 | 27.05.1981 |
| 45 | 9 | 14 | 58 | 1 | 4004 | 23.11.2004 |
| 46 | 9 | 15 | 78 | 1 | 1417 | 02.04.1980 |
| 47 | 9 | 16 | 80 | 1 | 265 | 05.05.2009 |
| 48 | 9 | 16 | 85 | 1 | 3273 | 21.11.1995 |
| 49 | 11 | 1 | 7 | 1 | 1767 | 25.02.1983 |
| 50 | 11 | 1 | 15 | 2 | 1771 | 26.02.1983 |
| 51 | 11 | 1 | 17 | 1 | 1782 | 02.03.1983 |
| 52 | 11 | 2 | 28 | 1 | 1790 | 07.03.1983 |
| 53 | 11 | 2 | 33 | 1 | 1802 | 28.05.1986 |
| 54 | 11 | 2 | 35 | 1 | 1801 | 12.03.1983 |
| 55 | 11 | 2 | 35 | 2 | 1800 | 12.03.1983 |
| 56 | 11 | 2 | 37 | 1 | 2248 | 16.10.1985 |
| 57 | 11 | 3 | 40 | 1 | 2817 | 21.06.1983 |
| 58 | 11 | 3 | 57 | 2 | 2010 | 24.11.1983 |
| 59 | 11 | 4 | 67 | 2 | 1898 | 21.10.1983 |
| 60 | 11 | 4 | 69 | 1 | 45 | 13.08.2008 |
| 61 | 11 | 4 | 76 | 2 | 1352 | 11.10.1979 |
| 62 | 11 | 4 | 78 | 1 | 2288 | 25.04.1986 |
| 63 | 12 | 18 (19) | 1 (4) | 1 | 2637 | 15.07.1992 |
| 64 | 14 | 14 | 3 | 2 | 2731 | 23.11.1992 |
| 65 | 14 | 25 | 3 | 1 | 2492 | 13.11.1991 |
| 66 | 14 | 30 | 1 | 1 | 2531 | 29.01.1992 |
| 67 | 14 | 30 | 15 | 1 | 2742 | 17.01.1993 |
| 68 | 14 | 30 | 21 | 1 | 2705 | 17.10.1992 |
| 69 | 14 | 30 | 22 | 2 | 2736 | 23.10.1992 |
| 70 | 14 | 30 | 32 | 2 | 2016 | 17.10.1992 |
| 71 | 14 | 30 | 36 | 2 | 2701 | 17.10.1992 |
| 72 | 14 | 31 | 1 | 1 | 3711 | 18.02.1999 |
| 73 | 14 | 31 | 39 | 1 | | 18.07.1992 |
| 74 | 14 | 32 | 4 | 1 | 2545 | 26.02.1992 |
| 75 | 14 | 32 | 5 | 1 | 3275 | 05.02.1996 |
| 76 | 14 | 32 | 8 | 1 | | 28.04.1992 |
| 77 | 14 | 32 | 17 | 1 | 2646 | 18.07.1992 |
| 78 | 14 | 32 | 22 | 2 | 2804 | 04.05.1993 |
| 79 | 14 | 32 | 37 | 1 | 2595 | 08.05.1992 |
| 80 | 14 | 32 | 43 | 2 | | 26.03.1992 |
| 81 | 14 | 32 | 48 | 1 | 2591 | 08.05.1992 |
| 82 | 14 | 32 | 53 | 1 | 2824 | 29.06.1993 |
| 83 | 14 | 33 | 10 | 1 | 2521 | 10.01.1992 |
| 84 | 14 | 33 | 12 | 1 | 2519 | 10.01.1992 |
| 85 | 14 | 33 | 25 | 1 | 2557 | 11.03.1992 |
| 86 | 14 | 33 | 39 | 1 | 2692 | 26.09.1992 |
| 87 | 14 | 33 | 48 | 1 | 2580 | 08.04.1992 |



ANTRENOR PERSONAL

0765.487.352

CURSURI BOX - AUTOAPARARE

